



زندگی سالم از پایس شروع می شود

دستورالعمل و کتابچه راهنمای مصرف کننده دستگاه تصفیه آب پایس (کلیه مدل ها)

شما اکنون صاحب بهترین دستگاه
تصفیه آب در ایران هستید.



نکته: لطفاً قبل
از شروع نصب، با



دستورالعمل های
نصب و قطعات
مورد استفاده در
این دستگاه آشنا
شوید.



این کتابچه ی راهنما را ابتدا به دقت مطالعه و برای مراجعات بعدی نگهداری نمایید. این کتابچه شامل اطلاعات مفیدی در مورد نحوه ی نگهداری و مراقبت از دستگاه تصفیه آب شماست. از اینکه دستگاه تصفیه آب پایس را انتخاب کرده اید، متشکریم.





فرآیندهای کنترلی قبل از نصب

دستگاه و تمام اجزای آن را از جعبه خارج کنید. ابتدا دستگاه را بررسی کنید: لطفاً تمام اتصالات آن را به دقت بررسی نمایید و مطمئن شوید که در حین حمل و نقل هیچ آسیبی به دستگاه وارد نشده است. اگر قسمتی ترک خورده یا شکسته است، لطفاً با نمایندگی فروشی که دستگاه را تهیه نموده اید تماس بگیرید و فرآیند نصب را ادامه ندهید.

لیست ابزارهای پیشنهادی

دریل، مته ۱۲ (مخصوص سوراخکاری آهن)، آچار ۱۳، کاتر یا قیچی برش شیلنگ، نوار تفلون، آچار فرانسه

پارامتر عملیاتی

۱. فشار آب ورودی حداکثر 30 PSI باشد.
۲. دمای آب ورودی: بین ۴ تا ۳۷ درجه سانتیگراد باشد. (نکته بسیار مهم: دقت کنید دستگاه را به آب گرم وصل نکنید.)
۳. سطح TDS آب ورودی به دستگاه: حداکثر 2000 PPM
۴. محل نصب دستگاه: دستگاه در محیطی محفوظ قرار گیرد و در مسیر هوای سرد و گرم و همچنین در معرض نور مستقیم آفتاب قرار نداشته باشد.

الزامات عمومی نصب و نگهداری

- دستگاه باید در محیط داخلی ساختمان و به دور از آسیب های احتمالی نصب شود.
- دستگاه را به آبی که از سلامت آن اطمینان ندارید، متصل نکنید.





زندگی سالم از پاپس شروع می شود

دستورالعمل و کتابچه راهنمای مصرف کننده دستگاه تصفیه آب پاپس (کلبه مدل ها)

• این دستگاه دارای اجزای قابل تعویضی است که بر روی طول عمر و کیفیت عملکرد دستگاه تاثیرگذار خواهد بود.

• کیفیت آب تولیدی این دستگاه باید بصورت دوره ای کنترل شود تا از عملکرد صحیح دستگاه اطمینان حاصل گردد.

دستگاه تصفیه آب پاپس	فیلتر ممبران	مخزن ذخیره آب
شیر برداشت	شیر و سه راه ورودی	بست فاضلاب
شینگ نمره ۶	شیر مخزن	آچار هوزینگ فیلتر

جدول ۱





زندگی سالم از پایس شروع می شود

دستورالعمل و کتابچه راهنمای مصرف کننده دستگاه تصفیه آب پایس (کلبه مدل ها)



تصویر ۱

۱۳- شاسی اصلی دستگاه

۱۴- گیج فشار

۱۵- کپسول پساب

۱۶- کور کن

۱۷- آداپتور

۷- مخزن ذخیره آب

۸- شیر مخزن

۹- پمپ دیافراگمی ۲۴ ولت

۱۰- سوئیچ لو پرشر

۱۱- سوئیچ های پرشر

۱۲- شیر برقی

۱- هوزینگ پیش تصفیه شماره یک

۲- هوزینگ پیش تصفیه شماره دو

۳- هوزینگ پیش تصفیه شماره سه

۴- هوزینگ ممبران (مرحله ۴)

۵- فیلتر پست کربن (مرحله ۵)

۶- فیلتر مینرال (مرحله ۶)





مراحل نصب

بازرسی های قبل از نصب:

ابتدا از سالم بودن ظاهری کلیه اجزای دستگاه اطمینان حاصل نمایید. سپس مطمئن شوید تمام لوازم یاد شده همراه دستگاه وجود داشته باشد. همه ی ابزارهای مورد نیاز جهت نصب را فراهم نمایید.

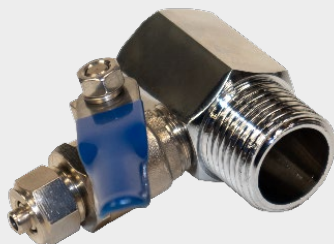
محل نصب: مطمئن شوید که فضای کافی در زیر سینک آشپزخانه وجود داشته باشد. بهترین فضا جهت نصب این دستگاه زیر سینک آشپزخانه است اما در صورتی که این امکان وجود ندارد، می توانید دستگاه را در محلی که آب سرد ورودی با فشار کافی، انشعاب برق ۲۲۰ ولت و یک خروجی آب جهت پساب دستگاه وجود دارد، نصب کنید.

جهت سهولت در نصب و تعمیرات، این دستگاه به گونه ای طراحی شده است که نیازی به نصب روی دیوار ندارد. اما در صورتی که مجبور به نصب دستگاه روی دیوار هستید، آن را به گونه ای نصب کنید که به سهولت از روی دیوار برداشته شود. همچنین این دستگاه جهت تصفیه آب های نرم و سخت طراحی شده است و می تواند آب های با سختی تا PPM 2000 را تصفیه نماید.

راه اندازی دستگاه:

تعبیه ی انشعاب آب ورودی: ابتدا نیاز به تعبیه یک انشعاب آب سرد جهت تامین آب ورودی به دستگاه است. جهت رفاه حال مشتریان گرامی یک عدد سه راه ورودی و یک عدد شیر ورودی آب سرد (تصویر ۲) در داخل پک همراه دستگاه قرار داده شده است. (باتوجه به مدل دستگاه ممکن است این قطعات پلاستیکی و یا فلزی باشد).

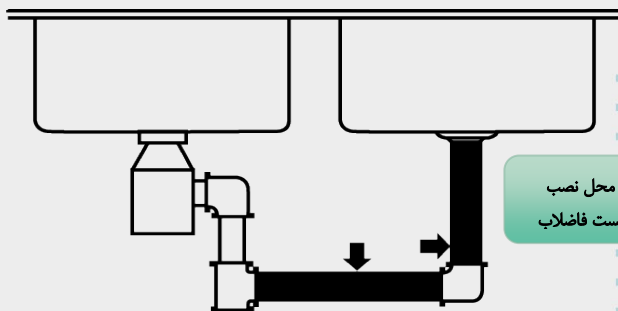




تصویر ۲

نصب بست فاضلاب:

جهت خروج پساب تولیدی دستگاه، نیاز است یک خروجی مطمئن به خارج از محیط داخلی ساختمان تعبیه گردد. در صورتی که دستگاه در زیر سینک آشپزخانه نصب شده است می‌توان با استفاده از بست فاضلاب موجود در پک همراه دستگاه، یک اتصال مطمئن ایجاد نمود. بست مربوطه را بر روی لوله عمودی یا افقی سیفون سینک نصب کنید. (تصویر ۳)



تصویر ۳





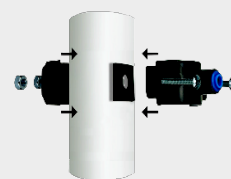
جهت نصب بست فاضلاب ابتدا در محل مناسب یک سوراخ به قطر ۶ تا ۸ میلیمتر ایجاد کنید (تصویر ۴/۱). سپس اسفنج مشکی رنگ موجود را در محل مناسبی که روی سوراخ را مسدود نکند بچسبانید (تصویر ۴/۲) اکنون نوبت نصب بدنه اصلی بست است، بدنه را به نحوی تنظیم نمایید که روی سوراخ را مسدود نکند و مسیر خروج آب کاملا باز باشد (تصویر ۴/۳). (در صورت عدم باز بودن مسیر خروج پساب، مطمئنا فیلتر مرحله چهارم (فیلتر ممبران) آسیب جدی خواهد دید و دستگاه به درستی عمل نخواهد کرد) پس از سفت کردن پیچ و مهره های بست، فرآیند نصب بست فاضلاب به پایان رسیده است.



تصویر ۱/۴

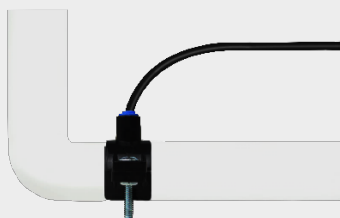


تصویر ۲/۴



تصویر ۳/۴

اکنون نیاز است مقدار مناسبی از شیلنگ موجود در پک همراه دستگاه را جدا کنید و یکسر آن را به بست فاضلاب نصب کنید و سر دیگر را جهت نصب به کپسول پساب آزاد بگذارید (تصویر ۵).



تصویر ۵

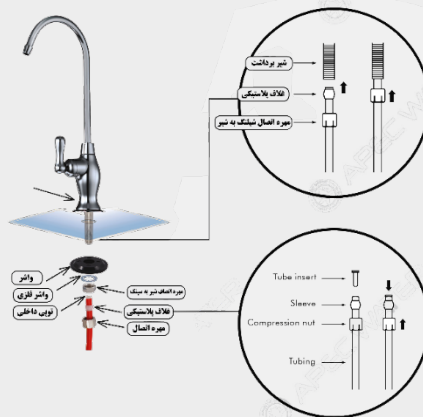




نصب شیر برداشت (شیر روی سینک):

برای نصب شیر برداشت ابتدا روی سینک را بررسی نمایید، اگر سوراخ مربوط به نصب شیر برداشت تعبیه شده است دیگر نیازی به سوراخ کاری وجود ندارد. (در صورت وجود سوراخ، معمولاً با استفاده از یک درپوش سوراخ را مسدود کرده اند) همچنین برخی از شیرهای سینک موجود در بازار نیز این امکان را دارند که بعنوان شیر برداشت آب تصفیه شده هم مورد استفاده قرار بگیرند، بررسی نمایید در این صورت نیز، نیاز به ایجاد سوراخ و نصب شیر برداشت جداگانه وجود ندارد.

در غیر این صورت لازم است یک سوراخ به قطر ۱۲ میلیمتر در محل مناسبی از سینک ایجاد نمایید. (جهت سوراخ کاری از منته مناسب سوراخ کاری آهن استفاده کنید و جهت جلوگیری از حرکت منته (اصطلاحاً دویدگی منته) روی سطح سینک، می توانید در محلی که می خواهید سوراخ را ایجاد کنید با استفاده از میخ فولادی و با پیچ یک فرو رفتگی کوچک ایجاد کنید و سپس اقدام به سوراخ کاری نمایید.) در زمان استفاده از دریل حتماً از عینک محافظ استفاده کنید. پس از ایجاد سوراخ ابتدا مقدار مناسب از شیلنگ موجود در پک همراه دستگاه را جدا و یک سر آن را مطابق با تصویر ۶ به شیر برداشت متصل نموده و سر دیگر آن را جهت نصب به دستگاه آزاد بگذارید. در مرحله بعد (مطابق با تصویر ۶) اقدام به نصب شیر بروی سینک نمایید.



تصویر ۶





نصب دستگاه:

با توجه به طراحی خاص شاسی اصلی دستگاه های تصفیه آب پاپس، نیازی نیست دستگاه را به دیوار متصل نمایید اما اگر ترجیح می دهید دستگاه را به دیوار متصل کنید، لطفا مطمئن شوید جهت تعویض فیلتر، دستگاه به راحتی از دیوار جدا می شود. همچنین یک انشعاب برق ایمن نیز در نزدیکی دستگاه تعبیه نمایید.

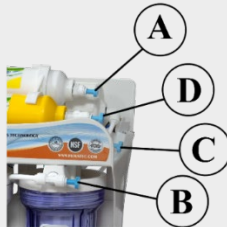
نصب مخزن:

بهتر است مخزن را در محلی در نزدیکی دستگاه قرار دهید، اما اگر در این زمینه محدودیتی وجود دارد می توانید مخزن را تا فاصله ای بین ۵ تا ۶ متر دورتر از دستگاه نیز قرار دهید. دقت کنید مخزن حتما بر روی پایه خود و به صورت ایستاده قرار گیرد.

راه اندازی دستگاه

برداشتن درپوش ها

برای این منظور ابتدا باید درپوش های (کورکن) موجود روی اتصالات (خروجی فیلتر شماره ۵ (نقطه A)، ورودی هوزینگ شماره ۱ (نقطه B)، خروجی کپسول پساب (نقطه C) و خروجی سه راهی متصل به فیلتر شماره ۶ (نقطه D)) را خارج نمایید. (تصویر ۷)



تصویر ۷





برای این کار لازم است مطابق با تصویر ۸، ابتدا ضامن روی اتصال فیتینگ را به سمت داخل فشار دهید و سپس در همین حالت اقدام به خارج کردن درپوش ها نمایید. شما به این درپوش ها دیگر نیازی نخواهید داشت و می توانید آنها را دور بیندازید.



تصویر ۸

نصب شیلنگ ها

* شیلنگ پساب

ابتدا شیلنگی را که در مرحله نصب بست فاضلاب یک سر آن را به بست فاضلاب متصل کرده بودید، سر آزاد آن را به خروجی کپسول پساب (نقطه C) متصل نمایید (تصویر ۹). برای این منظور شما به ابزار خاصی نیاز ندارید و همچنین این نوع اتصال به نوار تفلون نیاز ندارد. برای نصب شیلنگ در داخل فیتینگ انتهای کپسول پساب، کافی است با یک دست، کپسول را نگه دارید و با دست دیگر شیلنگ را به داخل فیتینگ فشار دهید (تصویر ۱۰). جهت اطمینان از نصب صحیح می توانید در حالی که کپسول را در دست دارید با دست دیگر شیلنگ را سمت خارج بکشید.



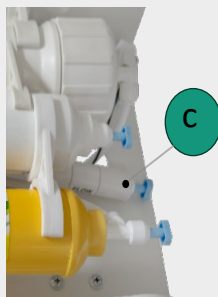


زندگی سالم از پاپیس شروع می شود

دستورالعمل و کتابچه راهنمای مصرف کننده دستگاه تصفیه آب پاپیس (کلیه مدل ها)



تصویر ۱۰



تصویر ۹

* شیلنگ آب ورودی

برای این منظور مقدار مناسبی از شیلنگ موجود در داخل پک همراه دستگاه را جدا نمایید و ابتدا یک سر آن را به شیر آب ورودی شهری متصل و سپس سر دیگر آنرا به ورودی هوزینگ شماره یک (نقطه B) متصل کنید.



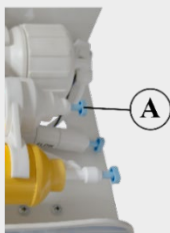
تصویر ۱۱





* شیلنگ ورودی به مخزن

برای نصب شیلنگ ورودی به مخزن، مقدار مناسبی از شیلنگ موجود در داخل پک همراه دستگاه را جدا کنید و ابتدا یک سر آن را به شیر ورودی مخزن (نقطه E) متصل و سپس سر دیگر آن را به سه راهی متصل به فیلتر شماره ۶ (نقطه D) متصل کنید. لازم به توضیح است که مسیر شیلنگ متصل به مخزن همزمان ورودی آب به مخزن و خروجی از مخزن است.



تصویر ۱۲

* شیلنگ متصل به شیر برداشت (شیر روی سینک)

شیلنگی را که در مرحله نصب شیر برداشت، یک سر آن را به شیر برداشت متصل کرده بودید، سر آزاد آن را به خروجی فیلتر شماره ۵ (نقطه A) متصل نمایید.

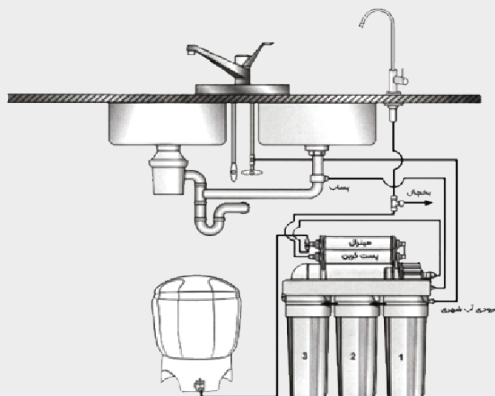


تصویر ۱۳





نکته بسیار مهم: جهت کنترل نهایی و اطمینان از اتصال صحیح شیلنگ ها به دستگاه لطفا شیلنگ کشی را به دقت با تصویر ۱۴ مقایسه و در صورت مشاهده هرگونه عدم انطباق، نسبت به رفع آن اقدام کنید.



تصویر ۱۴

اتصال دستگاه به سایر مصرف کننده ها (یخچال، آب سرد کن، یخ ساز و ...)

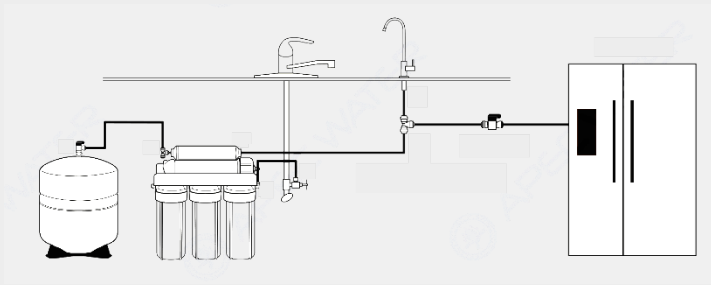
به این منظور شما باید ابتدا طول مناسبی از شیلنگ، یک عدد سه راهی سه سر فیتینگ و یک عدد شیر دوسر فیتینگ (الزامی نمی باشد) را تهیه نمایید. (در صورتی که قصد دارید بیش از یک مصرف کننده را به دستگاه تصفیه آب خود متصل کنید، لازم است به تعداد مورد نظر از قطعات فوق را تهیه نمایید). اکنون جهت اتصال یخچال (بعنوان مثال) به دستگاه، ابتدا با استفاده از یک کاتر یا شیلنگ بر محل مناسبی از شیلنگی که به شیر برداشت متصل شده است را برش می دهیم و دو سر برش خورده شیلنگ را به سه راهی سه سر فیتینگ متصل می کنیم. حال یک سر از شیلنگی را که برای اتصال به یخچال تهیه کرده اید به ورودی یخچال متصل کنید و سر دیگر شیلنگ را به سه راهی سه سر فیتینگ متصل نمایید (تصویر ۱۵). در صورتی که قصد نصب شیر دوسر





فیتینگی را هم دارید محل مناسبی از شیلنگ متصل به یخچال را با استفاده از یک کاتر یا شیلنگ بر، برش زده و دو سر شیلنگ را به دو طرف شیر متصل نمایید. این شیر در زمان هایی که قصد جدا کردن شیلنگ متصل به یخچال را دارید، برای قطع جریان آب به شما بسیار کمک خواهد کرد. فرآیند ذکر شده را برای سایر مصرف کننده ها نیز می توانید تکرار کنید.

نکته: در صورتی که دستگاه شما قبلاً راه اندازی و به آب شهری متصل است و در حال بهره برداری از دستگاه بوده اید، قبل از انجام هر کاری ابتدا شیر خروجی مخزن، شیر ورودی آب شهری و همچنین برق دستگاه را قطع کنید.



تصویر ۱۵

آب گیری و روشن کردن دستگاه

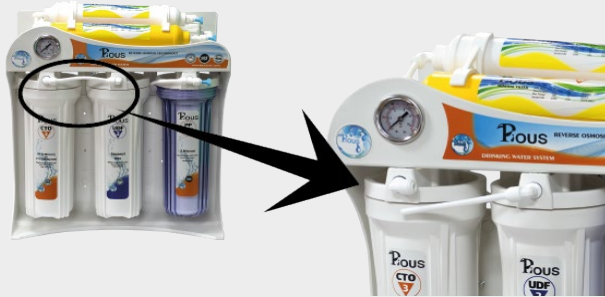
قبل از باز کردن شیر آب ورودی و اتصال دستگاه به برق، ابتدا شیر ورودی آب به مخزن و شیر برداشت را در حالت بسته قرار دهید و سپس شیلنگ ورودی به هوزینگ شماره ۳ را از محل فیتینگ مربوطه جدا نمایید (تصویر ۱۶). (این کار جهت تخلیه آب سیاه فیلتر شماره ۲ الزامی است.)





زندگی سالم از پایس شروع می شود

دستورالعمل و کتابچه راهنمای مصرف کننده دستگاه تصفیه آب پایس (کلیه مدل ها)



تصویر ۱۶

برای جدا کردن شیلنگ از فیتینگ ابتدا ضامن روی اتصال فیتینگ را به سمت داخل فشار دهید و سپس در همین حالت اقدام به خارج کردن شیلنگ نمایید (تصویر ۱۷). (جهت جلوگیری از نشت آب در هنگام تخلیه آب سیاه دستگاه یک ظرف با گنجایش حداقل ۲ لیتر را در زیر شیلنگ خروجی از هوزینگ شماره ۲ قرار دهید.) ادامه فرآیند در ذیل توضیح داده خواهد شد.



تصویر ۱۷

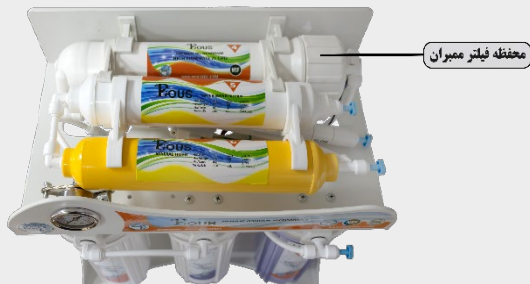
اکنون نوبت به نصب فیلتر ممبران (فیلتر مرحله ۴) در داخل هوزینگ مربوطه رسیده است. برای این کار ابتدا شیلنگ متصل به فیتینگ ورودی هوزینگ ممبران را جدا کنید.





زندگی سالم از پاپیس شروع می شود

دستورالعمل و کتابچه راهنمای مصرف کننده دستگاه تصفیه آب پاپیس (کلیه مدل ها)



تصویر ۱۸

بعد از خارج کردن شیلنگ، درب هوزینگ ممبران را در جهت خلاف عقربه های ساعت بچرخانید تا کاملاً باز شود. (تصویر ۱۹)



تصویر ۱۹

سپس بسته بندی فیلتر ممبران را که در پک همراه دستگاه وجود دارد باز کنید و با استفاده از فشار دست فیلتر را در محل خود جایگذاری نمایید. جهت نصب صحیح فیلتر ممبران دقت کنید قسمتی که دو عدد حلقه سیاه رنگ (اورینگ) دارد، به سمت داخل قرار داده شود. (مطابق با تصویر ۲۰)



تصویر ۲۰





زندگی سالم از پایس شروع می‌شود

دستورالعمل و کتابچه راهنمای مصرف کننده دستگاه تصفیه آب پایس (کلبه مدل ها)

اکنون نوبت بستن مجدد درب هوزینگ ممبران می‌باشد. قبل از بستن درب هوزینگ ممبران از وجود اورینگ مربوطه و قرارگیری اورینگ در محل مناسب خود، اطمینان حاصل نموده و سپس درب هوزینگ ممبران را در جهت عقربه های ساعت بچرخانید تا کاملاً محکم شود. پس از این کار اقدام به جازدن شیلنگ فیتینگ ورودی هوزینگ ممبران نمایید. حال شیر ورودی آب شهری را به آرامی باز کنید و اجازه دهید آب به آرامی وارد دستگاه (هوزینگ شماره یک) شده و آن را پر کند. در این حالت در صورت سالم بودن شیر برقی دستگاه، آب فقط باید در داخل هوزینگ شماره یک وارد شود. در صورتی که آب به داخل هوزینگ شماره ۲ هم وارد و از شیلنگ خروجی آب خارج شد، شیر برقی دستگاه خراب است. در این حالت آب ورودی به دستگاه را قطع و با خدمات پس از فروش شرکت پایس تماس بگیرید.

نکته بسیار مهم: در تمام طول زمان آب‌گیری دستگاه، مرتباً اتصالات دستگاه را از نظر نشتی کنترل نمایید و در صورت مشاهده نشتی آب ورودی به دستگاه را قطع کنید.

در صورتی که از عملکرد شیر برقی اطمینان حاصل نمودید دستگاه را به برق ۲۲۰ ولت شهری متصل کنید. با اتصال دستگاه به برق، شیر برقی عمل کرده و آب از طریق پمپ وارد هوزینگ شماره ۲ می‌شود و پس از چند ثانیه از شیلنگ خروجی هوزینگ شماره ۲ خارج خواهد شد. دقت کنید آب خروجی بسیار تیره رنگ و با فشار خواهد بود. اجازه دهید آب تا زمان رفع کدورت و شفاف شدن خارج شود. در صورتی که ظرف شما در حال پر شدن بود بلافاصله برق دستگاه را قطع نمایید (دقت کنید بعد از قطع اتصال برق آب خروجی بلافاصله قطع نخواهد شد.) و پس از تخلیه ظرف مجدداً دستگاه را به برق متصل کنید. این فرآیند را تا زمان شفاف شدن کامل آب خروجی از هوزینگ ۲ ادامه دهید.

پس از رفع کدورت آب (اصطلاحاً گرفتن آب سیاه فیلتر ۲) برق دستگاه را قطع و سر آزاد شیلنگ خروجی از مخزن شماره ۲ را به فیتینگ شماره ۳ وصل کنید.

در این مرحله مجدداً برق دستگاه را وصل نموده و اجازه دهید که دستگاه شروع به کار کند. در این زمان آب به ترتیب داخل هوزینگ شماره ۳، هوزینگ ممبران، فیلتر شماره ۶ و سپس فیلتر شماره ۵ وارد خواهد شد. در طول این زمان ممکن است دستگاه با سر و صدا کار کند که این موضوع طبیعی است. پس از گذشت لحظاتی از کارکرد دستگاه و در صورت عملکرد صحیح سوئیچ های پرشر (Pressure High) دستگاه به صورت خودکار خاموش می‌شود. در صورت خاموش نشدن دستگاه و همچنین در صورت مشاهده هرگونه نشتی، ابتدا برق و آب ورودی به دستگاه را قطع و سپس با خدمات پس از فروش شرکت پایس تماس بگیرید. در صورت عملکرد صحیح





سوئیچ های پرشر (Pressure High) و خاموش شدن دستگاه، ابتدا شیر برداشت (شیر روی سینک) را باز نمایید. در این زمان دستگاه باید بلافاصله روشن شود. در این صورت عملکرد سوئیچ های پرشر (Pressure High) دستگاه شما در فشار پایین نیز صحیح می باشد.

شیر برداشت را ببندید و شیر ورودی آب به مخزن را باز کنید. با باز کردن شیر ورودی مخزن، دستگاه مجدداً شروع به کار خواهد کرد. در این مرحله اجازه دهید دستگاه به کار کردن ادامه داده و مخزن را پر کند. با پر شدن مخزن، دستگاه به صورت خودکار خاموش خواهد شد. این فرآیند با توجه به ظرفیت مخزن ممکن ۲ الی ۳ ساعت زمان ببرد.

پس از پر شدن و خاموش شدن دستگاه، شما باید این آب را کاملاً تخلیه نمایید. برای این کار کافی است شیر برداشت را باز نموده و اجازه دهید آب داخل مخزن کاملاً تخلیه شود. لازم به ذکر است آب خروجی از شیر برداشت در ابتدا سیاه و کدر و همراه با ذرات ریز کربن است. این امر کاملاً طبیعی بوده و بعد از لحظاتی آب کاملاً شفاف خواهد شد.

در پایان این مرحله و در صورت عدم مشاهده هیچ گونه نشتی، دستگاه شما با موفقیت راه اندازی شده است.

دستگاه های کیسی پایس

شرکت تولید امید سپهر پاسارگاد بجز دستگاه های زیر سینکی معمول، اقدام به تولید دستگاه های تصفیه آب کیسی با فیلترهای اینلاین نموده است.

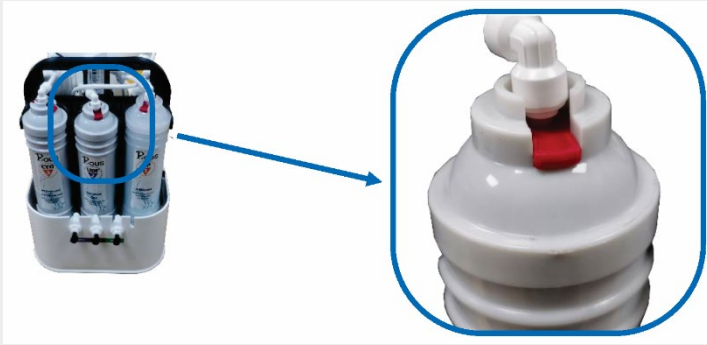




زندگی سالم از پایس شروع می شود

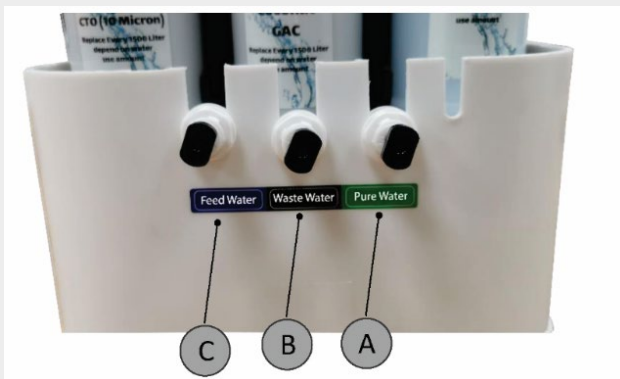
دستورالعمل و کتابچه راهنمای مصرف کننده دستگاه تصفیه آب پایس (کلیه مدل ها)

فیلترهای پیش تصفیه اینلاین به کار رفته در این دستگاه ها از نوع Esay Change است. اولویت این فیلترها نسبت به انواع دیگر، سادگی تعویض آنها در کمترین زمان ممکن است. همچنین فیلترهای اینلاین از نظر بهداشتی، ایمن تر هستند.



برای جدا کردن فیتینگ های متصل به فیلترها و تعویض فیلتر، کافی است ضامن قرمز رنگ را به سمت بالا بکشید و فیتینگ را از فیلتر جدا کنید.

برای اتصال شیلنگ های ورودی و خروجی به دستگاه نیز فقط شیلنگ های مربوط را به محل مشخص شده متصل نمایید.





زندگی سالم از پایس شروع می شود

دستورالعمل و کتابچه راهنمای مصرف کننده دستگاه تصفیه آب پایس (کلیه مدل ها)

نقطه A: محل خروج آب تصفیه شده (به شیر برداشت متصل گردد).

نقطه B: محل خروج پساب (به بست فاضلاب متصل گردد).

نقطه C: محل ورود آب شهر (به شیر ورودی آب شهر متصل گردد).

سایر موارد مربوط به نصب، راه اندازی و نگهداری دستگاه کیسی کاملاً مطابق با دستگاه های زیر سینیکی است.

پایان بخش راه اندازی

نگهداری و تعمیر دستگاه تصفیه آب پایس

دستگاه های تصفیه آب پایس به بازرسی و نگهداری بسیار کمی نیاز دارند و فقط باید در زمان های مشخص، فیلترها را تعویض کنید. مراحل انجام تعویض فیلترها نیز در ادامه توضیح داده خواهد شد. لطفاً دستگاه را در داخل فضای ساختمان و به دور از سرما و گرمای شدید نگهداری کنید. همچنین از دستگاه در ظرفیت معقول و مناسب استفاده کنید. (یعنی اجازه دهید، دستگاه در طول روز چند ساعت خاموش باشد).

زمان بندی تعویض فیلترها

* فیلترهای پیش تصفیه ۱، ۲ و ۳

این فیلترها را حداکثر هر ۶ ماه یکبار تعویض نمایید. در صورتی که از آب با املاح زیاد استفاده می کنید توصیه می شود زمان تعویض فیلترها را به ۴ ماه یا کمتر کاهش دهید. این کار باعث بهبود عملکرد دستگاه و افزایش طول عمر فیلتر ممبران می شود.





زندگی سالم از پاپس شروع می‌شود

دستورالعمل و کتابچه راهنمای مصرف کننده دستگاه تصفیه آب پاپس (کلیه مدل ها)

* فیلتر ممبران

تعویض این فیلتر بستگی به میزان سختی آب ورودی دستگاه، زمان تعویض فیلترهای پیش تصفیه و میزان استفاده از دستگاه دارد. این فیلتر را باید بین ۱ تا ۲ سال یکبار تعویض کنید.

* فیلترهای مرحله ۵ و ۶

بهتر است این فیلترها همزمان با تعویض فیلتر ممبران، تعویض گردند.

* اورینگ هوزینگ فیلترهای پیش تصفیه

بهترین حالت تعویض این اورینگ ها، همزمان با تعویض فیلترهای پیش تصفیه و یا مشاهده هرگونه نشانی از هوزینگ ها می باشد

دستورالعمل تعویض فیلترها

تعویض فیلترهای پیش تصفیه:

- (۱) شیر آب ورودی به دستگاه را ببندید.
- (۲) برق دستگاه را قطع کنید.
- (۳) شیر خروجی مخزن را ببندید.
- (۴) شیر برداشت را باز کنید. تا فشار داخلی دستگاه خالی شود. این کار به راحت تر باز شدن هوزینگ های فیلتر کمک می کند.





۵) با استفاده از آچار پلاستیکی که در داخل پک همراه دستگاه وجود دارد، هوزینگ فیلترها را در خلاف جهت عقربه های ساعت بچرخانید تا باز شود. (تصویر ۲۱) در صورتی که هوزینگ ها با فشار دست باز نشدند می توانید از ضربه های آرام چکش کمک بگیرید.



تصویر ۲۱

۶) یک حوله یا دستمال در زیر دستگاه قرار دهید تا به جمع آوری آب باقیمانده از تعویض فیلترها کمک کند.

۷) فیلترهای مستهلک را دور بیندازید.

۸) هوزینگ ها را پس از خالی کردن با مایع شستشو، کامل بشویید.

۹) فیلترهای جدید را جایگزین نمایید. (قبل از جایگذاری فیلترهای جدید، نایلون محافظ فیلترها را باز و از وجود واشر لاستیکی روی فیلتر ۲ اطمینان حاصل نمایید.)

۱۰) قبل از بستن هوزینگ فیلترها از وجود اورینگ مربوطه اطمینان حاصل کنید.

۱۱) هوزینگ ها را با استفاده از نیروی دست در جهت عقربه های ساعت تا جایی که امکان دارد، محکم کنید.

۱۲) در انتها هوزینگ ها را با استفاده از آچار پلاستیکی در جهت عقربه های ساعت سفت کنید. (از سفت کردن بیش از حد بپرهیزید)





زندگی سالم از پایس شروع می‌شود

دستورالعمل و کتابچه راهنمای مصرف کننده دستگاه تصفیه آب پایس (کلبه مدل ها)

۱۳) در این مرحله نوبت به آب گیری دستگاه و تخلیه آب سیاه فیلتر شماره ۲ می‌رسد. برای این کار مراحل ذیل را دنبال کنید:

۱۳/۱) ابتدا شیلنگ ورودی به هوزینگ شماره ۳ را از داخل فیتینگ مربوطه خارج نمایید. برای جدا کردن شیلنگ از فیتینگ ابتدا ضامن روی اتصال فیتینگ را به سمت داخل فشار دهید و سپس در همین حالت اقدام به خارج کردن شیلنگ کنید. (جهت جلوگیری از نشت آب در هنگام تخلیه آب سیاه دستگاه یک ظرف با گنجایش حداقل ۲ لیتر را در زیر شیلنگ خروجی از هوزینگ شماره ۲ قرار دهید.)

۱۳/۲) شیر آب ورودی به دستگاه را باز و دستگاه را به برق متصل کنید. با اتصال دستگاه به برق، آب وارد هوزینگ شماره ۲ می‌شود و پس از چند ثانیه از شیلنگ خروجی هوزینگ شماره ۲ خارج خواهد شد. دقت کنید آب خروجی بسیار تیره رنگ و با فشار خواهد بود.

۱۳/۳) اجازه دهید آب تا زمان رفع کدورت و شفاف شدن خارج شود. در صورتی که ظرف شما در حال پر شدن بود بلافاصله برق دستگاه را قطع نمایید (دقت کنید بعد از قطع اتصال برق، آب خروجی بلافاصله قطع نخواهد شد). و پس از تخلیه ظرف مجدداً دستگاه را به برق متصل کنید. این فرآیند را تا زمان شفاف شدن کامل آب خروجی از هوزینگ ۲ ادامه دهید.

۱۳/۴) پس از رفع کدورت آب (اصطلاحاً گرفتن آب سیاه فیلتر ۲) برق دستگاه را قطع و سر آزاد شیلنگ خروجی فیلتر شماره ۲ را به فیتینگ ورودی فیلتر شماره ۳ وصل نمایید.

* نکته بسیار مهم: پس از اتمام مراحل فوق، دستگاه را از نظر هرگونه نشتی کنترل کنید. پس از طی مراحل فوق شما موفق به تعویض فیلترهای پیش تصفیه دستگاه خود شده اید.





تعویض فیلتر ممبران (فیلتر مرحله ۴)

- ۱) شیر آب ورودی به دستگاه را ببندید.
- ۲) برق دستگاه را قطع کنید.
- ۳) شیر خروجی مخزن را ببندید.
- ۴) شیر برداشت را باز کنید تا فشار داخلی دستگاه خالی شود. این کار به راحت تر باز شدن درب هوزینگ ممبران کمک می کند.
- ۵) یک حوله یا دستمال در زیر دستگاه قرار دهید تا به جمع آوری آب باقیمانده از تعویض فیلتر ممبران کمک کند.
- ۶) پس از انجام مراحل فوق ابتدا شیلنگ متصل به فیتینگ ورودی هوزینگ ممبران را جدا کنید.
- ۷) بعد از خارج کردن شیلنگ، درب هوزینگ ممبران را در جهت خلاف عقربه های ساعت بچرخانید تا کاملاً باز شود.
- ۸) پس از باز شدن هوزینگ، با استفاده از یک انبردست قسمت انتهایی فیلتر ممبران را گرفته و فیلتر را به سمت بیرون بکشید تا فیلتر از داخل هوزینگ خارج شود. (تصویر ۲۲)



تصویر ۲۲

- ۹) پس از خارج کردن فیلتر ممبران از داخل هوزینگ، دستگاه را کمی کج نمایید تا باقیمانده آب و املاح از داخل محفظه خارج شود.
- ۱۰) سپس بسته بندی فیلتر ممبران را که تهیه نموده اید را باز نموده و با استفاده از فشار دست، فیلتر را در محل خود جایگذاری نمایید. جهت نصب صحیح فیلتر ممبران دقت کنید قسمتی که دو عدد حلقه سیاه رنگ (اورینگ) دارد، به سمت داخل قرار داده شود.





۱۱) اکنون نوبت به بستن مجدد درب هوزینگ ممبران می باشد. قبل از بستن درب هوزینگ ممبران، از وجود اورینگ مربوط و قرارگیری اورینگ در محل مناسب خود، اطمینان حاصل نموده و سپس درب هوزینگ ممبران را در جهت عقربه های ساعت بچرخانید تا کاملا محکم شود.

۱۲) پس از بستن درب هوزینگ ممبران اقدام به جا زدن شیلنگ فیتینگ ورودی هوزینگ ممبران نمایید.
* نکته بسیار مهم: پس از اتمام مراحل فوق، دستگاه را از نظر هرگونه نشتی کنترل کنید.
پس از انجام مراحل فوق می توانید مجددا دستگاه را روشن و از آن استفاده نمایید.

تعویض فیلتر های مرحله ۵ و ۶

۱) شیر آب ورودی به دستگاه را ببندید.

۲) برق دستگاه را قطع کنید.

۳) شیر خروجی مخزن را ببندید.

۴) شیر برداشت را باز کنید تا فشار داخلی دستگاه خالی شود. این کار به راحتی جدا شدن شیلنگ های متصل به فیلترها کمک می کند.

۵) یک حوله یا دستمال در زیر دستگاه قرار دهید تا به جمع آوری آب باقیمانده از تعویض فیلترها کمک کند.

۶) در این مرحله ابتدا شیلنگ های متصل به فیلترهای ۵ و ۶ را جدا کنید.

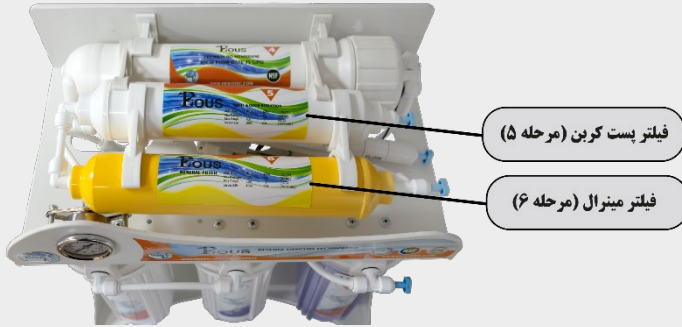
نکته: نقشه اتصال شیلنگ ها به فیلترها را به خاطر بسپارید، تا در زمان نصب فیلترهای جدید با مشکل روبرو نگردید.





زندگی سالم از پایس شروع می شود

دستورالعمل و کتابچه راهنمای مصرف کننده دستگاه تصفیه آب پایس (کلیه مدل ها)



تصویر ۲۳

۷) پس از جدا کردن شیلنگ ها و جدا کردن فیلترها از روی بست های نگهدارنده و قبل از دور انداختن فیلترهای مستهلک، فیتینگ های موجود روی ابتدا و انتهای فیلترهای ۵ و ۶ را باز کنید. برای این منظور با یک دست فیلترها را محکم نگهدارید و سپس به چرخاندن فیتینگ ها در جهت خلاف جهت عقربه های ساعت تا باز شدن کامل اقدام نمایید.

نکته: جهت ورودی و خروجی فیلترها با فلش و یا علامت flow مشخص شده است. دقت کنید که فیتینگ هایی را که باز می کنید مجدداً در محل درست نصب کنید. عدم رعایت این کار باعث کاهش محسوس کیفیت آب خروجی از دستگاه می شود.

۸) قبل از بستن مجدد فیتینگ ها روی فیلترهای جدید، بین ۸ تا ۱۰ دور نوار تفلون روی رزوه ی فیتینگ بیچید.
۹) فیتینگ ها را با دقت بروی فیلترهای جدید تا انتها ببندید.

نکته: از ایجاد فشار زیاد پرهیزید، در غیر اینصورت امکان شکستن فیتینگ ها وجود دارد.





۱۰) بست های مربوطه را روی فیلترهای ۵ و ۶ نصب نمایید.

۱۱) شیلنگ ها را با دقت در جای مناسب نصب کنید.

پس از انجام مراحل فوق می توانید مجدداً دستگاه را روشن و از آن استفاده نمایید.

نکته بسیار مهم: در صورت عدم نصب صحیح شیلنگ ها کیفیت و عملکرد دستگاه با مشکل روبرو خواهد شد.

نکته بسیار مهم: پس از اتمام مراحل فوق دستگاه را از نظر هرگونه نشتی کنترل نمایید.

نکته: پس از تعویض فیلترهای مرحله ۵ و ۶ در اولین استفاده از دستگاه، مقداری آب کدر به همراه ذرات ریز کربن

از شیر برداشت خارج خواهد شد، این امر کاملاً طبیعی است. آب سیاه و کدر را دور بریزید.

اطلاعات عمومی

در این بخش، اطلاعاتی را در مورد دستگاه های تصفیه آب به شما ارائه خواهیم داد. امید است با مطالعه این

بخش اطلاعات شما در این زمینه کامل و باعث بهره برداری بهتر از دستگاه های تصفیه آب گردد.

اصطلاحات کاربردی

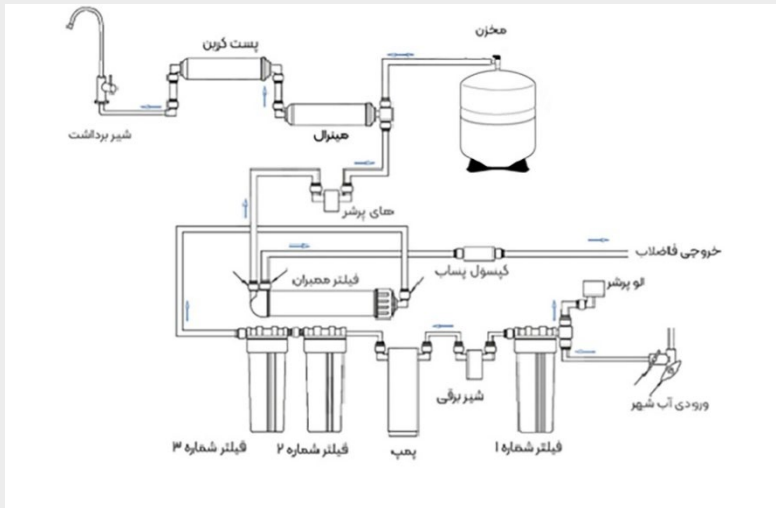
- GPD: گالن در روز - (Gallons Per Day) واحد دبی
- PSI: پوند بر اینچ مربع - (Pound Per Square Inch) واحد فشار
- TDS: میزان مربع کل جامدات محلول - (Total Dissolved solid) واحد سختی آب
- TDS Master: دستگاه اندازه گیری TDS
- PPM: میزان قطعات در میلیون - (Part Per Million) واحد میزان ذرات جامد در مایع





نمای کلی مسیر جریان آب در دستگاه تصفیه آب

در تصویر ۲۴ مسیر جریان آب را در کل سیستم دستگاه تصفیه آب نمایش داده ایم. آب ورودی شهری ابتدا به هوزینگ شماره ۱ وارد می‌شود و پس از عبور از شیربرقی به ورودی پمپ وارد شده و بعد از خروج از پمپ به هوزینگ شماره ۲ و سپس به هوزینگ شماره ۳ وارد می‌شود. آب پس از خروج از فیلتر ۳ به ممبران وارد می‌شود. در قسمت انتهایی هوزینگ ممبران دو خروجی وجود دارد: یکی از خروجی‌ها آب پساب دستگاه را به بیرون فاضلاب و دیگری آب تصفیه شده را به سمت مخزن هدایت می‌کند. با بازکردن شیر برداشت آب با عبور از فیلترهای مینرال و سپس پست کربن از شیر برداشت خارج می‌گردد.



تصویر ۲۴





چگونگی کنترل کیفیت محصول دستگاه آب تصفیه (آب تصفیه شده)

برای کنترل کیفیت آب تصفیه شده دستگاه، شما به ابزاری بنام Meter TDS نیاز دارید.

دستورالعمل استفاده از ابزار Meter TDS:

- 2 عدد لیوان تمیز تهیه کنید. یکی را با آب شهری و دیگری را با آب تصفیه شده پر کنید.
- نکته: طرفی که آب تصفیه را داخل آن می ریزید قبلا با استفاده از آب تصفیه شده چند بار بشویید. این کار به بالا رفتن دقت اندازه گیری شما کمک می کند.
- سپس درپوش سنسور ابزار Meter TDS را بردارید و آن را نیز با آب تصفیه شده چند بار بشویید. اکنون می توانید اندازه گیری را آغاز کنید.
- با روشن کردن Meter TDS، صفحه روی ابزار عدد ۰۰۰ را نمایش خواهد داد. (تصویر ۲۵)



تصویر ۲۵





زندگی سالم از پاپس شروع می شود

دستورالعمل و کتابچه راهنمای مصرف کننده دستگاه تصفیه آب پاپس (کلبه مدل ها)

- TDS Meter را در داخل لیوان آب تصفیه شده فرو ببرید و عدد نمایش داده شده را ثبت نمایید.
- سپس TDS Meter را در داخل لیوان آب شهر فرو برده و عدد آن را نیز یادداشت کنید.
- این دو عدد را باهم مقایسه کنید TDS. آب تصفیه شده باید بین ۳ تا ۱۰ درصد آب شهر باشد، برای مثال اگر TDS آب شهر ۱۰۰۰ PPM باشد و میزان TDS آب تصفیه شده هم ۱۰۰ PPM باشد، یعنی عملکرد دستگاه شما ایده آل است.

جهت کنترل عملکرد فیلتر ممبران پیشنهاد می گردد در طول هر سال یک یا دو مرتبه TDS آب تصفیه شده دستگاهتان را چک کنید. فیلتر ممبران نقش بسزایی در کیفیت آب تصفیه شده ایفا می کند. با مستهلک شدن فیلتر ممبران به مرور زمان، TDS آب تصفیه شده دستگاه شما بالا می رود.

چقدر طول می کشد تا مخزن دستگاه پر شود؟

این زمان معمولاً به فشار آب ورودی به دستگاه و فشار ایجاد شده توسط پمپ بستگی دارد، اما معمولاً یک مخزن ۴ گالن در زمانی بین ۲ تا ۳ ساعت پر می شود.

ظرفیت مخزن دستگاه من چقدر است؟

ظرفیت مخزن دستگاه ها بستگی به مدل مخزن خریداری شده دارد، اما به طور کلی فشار و دمای آب ورودی شما تعیین می کند که مخزن چقدر و با چه سرعتی پر شود. هرچه فشار آب ورودی شما قوی تر باشد، مخزن سریعتر و بیشتر پر می شود. اگر فشار آب کم باشد، مخزن کندتر و کمتر پر خواهد شد. (منظور از فشار آب، فشار تولیدی توسط پمپ دستگاه است).





میزان پر شدن مخزن در دستگاه های بدون پمپ:

این موضوع کاملا به فشار آب ورودی به دستگاه بستگی دارد. جدول زیر این میزان را بر اساس مخزن ۴ گالن به شما نمایش داده است.

توضیحات	میزان آب ورودی به مخزن	فشار آب ورودی	ب.:
تقریبا ۱۰۰ درصد پر خواهد شد	۳/۱ گالن	70 PSI	۱
تقریبا ۸۸ درصد پر خواهد شد	۲/۸ گالن	60 PSI	۲
تقریبا ۷۰ درصد پر خواهد شد	۲/۵ گالن	50 PSI	۳
تقریبا ۵۰ درصد پر خواهد شد	۱/۹ گالن	40 PSI	۴

جدول ۲

نکته: به حجم کل مخزن (فضای ذخیره آب + فضای ذخیره هوا) ۴ گالن می گویند. در این حالت میزان فضای ذخیره واقعی آب ۳/۲ گالن خواهد بود. بنابراین اگر فشار آب ورودی شما کم باشد، مخزن پر نخواهد شد.

فشار آب خروجی از مخزن دستگاه تصفیه چقدر به سایر مصرف کننده ها (یخچال،

یخ ساز و ...) فشار وارد می کند؟

فشار خروجی مخزن به میزان پر بودن آن بستگی دارد. فشار خروجی در زمان پر بودن مخزن، زیاد است و با کاهش میزان آب ذخیره شده، فشار آب خروجی هم کاهش می یابد. در زیر، جدول میزان فشار آب خروجی مخزن بر اساس میزان آب ذخیره شده در داخل یک مخزن ۴ گالن نمایش داده شده است.





توضیحات	میزان آب ورودی به مخزن	فشار آب ذخیره شده	ردیف
	50 PSI	۳ گالن	۱
	36 PSI	۲/۵ گالن	۲
	29 PSI	۲ گالن	۳
	24 PSI	۵. گالن	۴
	18 PSI	۱ گالن	۵
	10 PSI	۰/۵ گالن	۶

جدول ۳

تغذیه چندین خروجی از یک دستگاه

دستگاه های تولیدی برند پاپیس این امکان را به شما می دهند که چندین خروجی را تغذیه کنید، اما با توجه به میزان مصرف خود سعی کنید دستگاهی را انتخاب کنید که جوابگوی نیاز شما باشد و دستگاه بتواند مخزن را به سرعت پر کند و دارای فشار خوبی در خروجی مخزن باشد. پیشنهاد می شود تعداد خروجی از هر دستگاه تصفیه آب را حداکثر ۳ عدد در نظر بگیرید. همچنین طول کل شیلنگ های خروجی از دستگاه تا مصرف کننده ها در حالت افقی حداکثر ۱۲ متر و در حالت عمودی حداکثر ۱۲ متر در نظر بگیرید.

عیب یابی دستگاه

در زیر ایرادهای رایجی که در دستگاه های تصفیه آب مشاهده شده است را به همراه راه حل مربوطه جهت آسایش شما مصرف کننده گرامی، جمع آوری کرده ایم.





زندگی سالم از پایس شروع می شود

دستورالعمل و کتابچه راهنمای مصرف کننده دستگاه تصفیه آب پایس (کلبه مدل ها)



شرح عیب	علت بروز عیب	روش رفع عیب	تصویر
مشاهده حباب در آب تصفیه شده	این مورد به خصوص در دستگاه هایی که به تازگی نصب شده اند و یا فیلترها تعویض شده است کاملاً طبیعی است.	تعمیر نیاز ندارد.	۱
عدم خروج آب از شیر برداشت	شیر مخزن بست است.	شیر مخزن را باز کنید.	۲
	شیلنگ خروجی از مخزن دچار چروک و تاخوردگی شده است.	مسیر شیلنگ را بررسی کرده و تاخوردگی را رفع کنید.	
	اتصالات و شیلنگ کشی دستگاه بصورت صحیح انجام نشده است.	نقشه شیلنگ کشی دستگاه را مجدداً مطالعه و در صورت مشاهده ایراد، آن را رفع کنید.	
	پیش شارژ محفظه ی هوای مخزن انجام نشده است. (در مخازن تیوپ دار)	پیش شارژ مخزن را به 5 تا 7 PSI برسانید.	
جریان آب در شیر برداشت کم است.	مخزن هنوز کامل پر نشده است.	اجازه دهید مخزن کامل پر شود.	۳
	شیلنگ خروجی از مخزن دچار چروک و تاخوردگی شده است.	مسیر شیلنگ را بررسی کرده و تاخوردگی را رفع کنید.	
	پیش شارژ محفظه ی هوا مخزن کامل انجام نشده است. (در مخازن تیوپ دار)	پیش شارژ مخزن را به 5 تا 7 PSI برسانید.	
	شیر مخزن را کامل باز نکرده اید.	شیر مخزن را کامل باز کنید.	
نشستی آب از هوزینگ فیلترهای پیش تصفیه	هوزینگ را کامل سفت نکرده اید.	با استفاده از آچار مخصوص هوزینگ را محکم کنید.	۴
	اورینگ مربوط به هوزینگ را نصب یا به درستی جایگذاری نکرده اید.	هوزینگ را کاملاً باز و از وجود اورینگ مربوطه و همچنین نصب صحیح آن در محل مناسب اطمینان حاصل نمایید.	
	اورینگ مربوطه فرسوده شده است.	اورینگ فرسوده را با اورینگ جدید جایگزین کنید.	





زندگی سالم از پایس شروع می شود

دستورالعمل و کتابچه راهنمای مصرف کننده دستگاه تصفیه آب پایس (کلیه مدل ها)

شرح عیب	علت بروز عیب	روش رفع عیب	ردیف
بالا بودن TDS آب تصفیه شده	فیلتر ممبران را فراموش کرده اید نصب کنید.	فیلتر ممبران را مطابق دستورالعمل نصب نمایید.	۵
	فیلتر ممبران را اشتباه نصب کرده اید.	فیلتر ممبران را مطابق دستورالعمل نصب کنید.	
	TDS آب ورودی (آب شهری) بسیار بالا است.	TDS آب تصفیه شده‌ی دستگاه‌های تصفیه آب معمولاً تا ۱۰ درصد TDS آب ورودی است.	
	جریان آب مربوط به کپسول پساب مشکل دارد و یا مسدود است.	مسیر جریان آب خروجی از کپسول پساب را باز کنید.	
	مخزن ایراد دارد و باعث بالا رفتن TDS آب خروجی از مخزن می شود.	با توجه به دستورالعمل آب خروجی مخزن را کنترل کنید و در صورت اثبات خرابی مخزن، آن را تعویض کنید.	
فشار آب ورودی و خروجی خیلی کم است.	فشار آب ورودی خیلی کم است.	فشار آب ورودی را بررسی کنید. فشار آب ورودی نباید کمتر از ۴۰ PSI باشد.	۶
	شیر آب ورودی کامل باز نشده است.	شیر آب ورودی را کامل باز کنید.	
	فیلترهای پیش تصفیه خیلی کثیف و مسدود شده اند.	اگر زمان تعویض فیلتر نرسیده است فیلتر شماره یک را بررسی کنید. در صورتی که بسیار کثیف است، آن را تعویض نمایید. همچنین اگر فیلتر شماره یک در کمتر از ۱ ماه بسیار کثیف شده است، این موضوع نشان می دهد آب ورودی شما بسیار سنگین است، در این صورت فیلتر شماره یک را مرتباً تعویض کنید.	
	دستگاه به چندین خروجی وصل است و در حال تغذیه آنها است.	دستگاه را به بیش از ۳ خروجی متصل نکنید و اجازه دهید دستگاه در طول هر روز چند ساعت خاموش بماند.	
دستگاه اصلاً خاموش نمی شود.	فشار آب ورودی بسیار کم است.	فشار آب ورودی را افزایش دهید.	۷
	یکی از قطعاتی که مربوط به خاموش کردن دستگاه است، خراب شده است.	دستورالعمل تست خاموش شدن دستگاه را انجام دهید.	





شرح عیب	علت بروز عیب	روش رفع عیب	ردیف
آب تصفیه شده، طعم مطلوبی ندارد.	عدم تخلیه اولین مخزن آب تصفیه شده (پس از اولین نصب دستگاه)	آب مخزن را تخلیه کنید.	۸
	TDS آب تصفیه شده بالا می باشد.	TDS آب تولید شده را کنترل کنید.	
وجود صدای هوا در سیستم	سیستم هواگیری نشده است.	سیستم را هواگیری کنید.	۹

جدول ۴

دستورالعمل کنترل آب خروجی مخزن (TDS آب مخزن)

برای این کار ابتدا شیربرداشت را باز کرده و مقداری آب را درون ظرفی تمیز که قبلاً با آب تصفیه شده دستگاه شسته اید، بریزید و TDS این آب را گرفته و یادداشت نمایید. سپس شیر مخزن را ببندید و شیلنگ متصل به شیر مخزن را از آن جدا کنید. اجازه دهید برای ۱ تا ۲ دقیقه آب از این شیلنگ خارج شود. حال مقداری از آب را درون ظرفی تمیز جمع کنید و TDS آن را نیز اندازه گیری کنید. این عدد نمایانگر عملکرد دقیق دستگاه است. حال دو عدد را با هم مقایسه کنید، اگر TDS آب مخزن خیلی بالاتر است، مخزن شما خراب است و باعث بالا رفتن TDS آب تصفیه شده می شود.

دستورالعمل تست خاموش شدن دستگاه

هنگامی که مخزن پر می شود، دستگاه نیز باید خاموش شود. هنگامی که دستگاه پس از پر شدن مخزن خاموش نمی شود و آب از کیسول پساب همچنان جاری است، این امر باعث هدر رفت آب و در نتیجه بالا رفتن هزینه قبض آب خواهد شد. برای آزمایش اینکه خاموش شدن دستگاه شما به طور کامل انجام می شود، مراحل زیر را دنبال کنید:





- مقداری آب از شیر برداشت بردارید تا دستگاه شروع به پرکردن مخزن دستگاه کند.
- پشیر مخزن را ببندید تا دستگاه تصور کند مخزن پر شده است.
- اگر دستگاه به چندین مصرف کننده متصل است شیر خروجی آنها را نیز ببندید.
- شیلنگ متصل به کپسول پساب را از داخل هرزآب خارج نمایید و در داخل یک ظرف قرار دهید تا بتوانید جریان آب خروجی را مشاهده کنید.
- پس از خاموش شدن دستگاه و گذشت چند دقیقه، آب خروجی از شیلنگ پساب باید کاهش پیدا کند و نهایتاً متوقف شود. در این حالت دستگاه شما به درستی عمل می کند و نیازی به آزمایش دیگری نیست.
- اگر پس از گذشت چند دقیقه آب هرزآب قطع نشد، نشان می دهد دستگاه شما بدرستی کار نمی کند و باید با خدمات پس از فروش شرکت پاپس تماس بگیرید.

دستورالعمل هواگیری دستگاه:

- شیر مخزن را ببندید.
- دستگاه را به سمت راست کج کرده و برای اینکه در همین حالت باقی بماند یک شیء را زیر هوزینگ شماره ۳ قرار دهید. (تصویر ۲۶)



تصویر ۲۶





زندگی سالم از پایس شروع می شود

دستورالعمل و کتابچه راهنمای مصرف کننده دستگاه تصفیه آب پایس (کلبه مدل ها)

۳) شیر برداشت را باز کنید و اجازه دهید آب برای حدود ۱ دقیقه جریان داشته باشد.

۴) شیر برداشت را ببندید.

۵) مرحله ۳ را مجدداً تکرار نمایید.

۶) مراحل ۳ و ۴ را ۳ تا ۴ بار تکرار کنید.

۷) اگر مشاهده می کنید هنوز آب به همراه هوا از شیر برداشت خارج می شود، مراحل بالا را تکرار کنید تا فقط آب از شیر برداشت جریان داشته باشد.

۸) سپس دستگاه را به حالت عادی برگردانید و شیر مخزن را باز کنید.

پس از انجام این فرآیند صدا باید حذف شود. اگر چنین اتفاقی نیفتاد، مراحل بالا را مجدداً انجام داده و در صورت وجود صدا، با خدمات پس از فروش پایس تماس بگیرید.

شرایط گارانتی

شرکت پایس به فروش دستگاه های تصفیه آب و قطعات موجود در این حوزه افتخار می کند و صراحتاً به خریداران این محصول ضمانتی با جدول ذیل ارائه می دهد:

نوع گارانتی	مدت گارانتی	شرح کالا	ردیف
گارانتی تعویض	۳۶ ماه	مخازن تولید با برند پایس	۱
گارانتی تعویض	۲۴ ماه	پمپ دستگاه با برند لیفو	۲
گارانتی تعویض	۱۸ ماه	دستگاه با برند پایس	۳
گارانتی تعویض	۱۲ ماه	سایر اتصالات	۴

جدول ۵





محصولات تولیدی برند پاپس به طور معمول فاقد هرگونه ایراد و عدم انطباقی است و در صورت بروز هرگونه ایراد تا مدت زمان یاد شده این مجموعه متعهد می گردد مطابق با استانداردهای موجود نسبت به تعمیر و یا تعویض قطعات معیوب اقدام کند.

شایان ذکر است که شرایط استفاده از گارانتی در صورتی شامل حال خریداران محترم می گردد که شرایط نصب، نگهداری و بهره برداری از دستگاه را مطابق با این کتابچه انجام داده باشند.

نکته یک: فقط تعمیر یا تعویض قطعات شامل گارانتی می باشد و سایر هزینه ها مثل حمل و نقل و فعالیت هایی که جزء عملیات تعمیر نیستند، گارانتی ندارند.

نکته دو: در صورت نیاز به تعویض هر یک از قطعات، شرکت پاپس متعهد به تعویض قطعه با همان رنگ، مدل یا برند نیست و قطعات با رنگ، مدل و یا برند موجود در شرکت تعویض خواهند شد.

نکته سه: تاریخ گارانتی قطعه تعویض شده از زمان خرید محصول در نظر گرفته خواهد شد و زمان تعویض قطعه نقشی در گارانتی ندارد و دوره جدید گارانتی آغاز نخواهد شد.

شرایط اعتباری دوره گارانتی

(۱) تعویض کلیه فیلترها به طور دقیق و منظم انجام شده باشد. (در صورتی که TDS آب ورودی شما بالاتر از حد استاندارد است باید دوره زمانی تعویض فیلترها را کاهش دهید)

(۲) محصول را کاملاً مطابق با استانداردهای یاد شده در این دستورالعمل نصب، نگهداری و بهره برداری نموده باشید.





شرایط ابطال و عدم پوشش گارانتی

- این گارانتی متعلق به خریدار اصلی دستگاه است و شرکت پایس متعهد به ارائه خدمات به ایشان خواهد بود.
- دستگاه را از شرکت پایس و یا نمایندگی های مجاز تهیه نکرده باشید.
- دستگاه توسط افراد غیر متخصص دستکاری شده باشد.
- خسارت وارده به دستگاه در اثر غفلت مصرف کننده، حوادث طبیعی (زلزله، سیل، یخ زدگی و ...) و آتش سوزی به وجود آمده باشد.
- خسارت هایی که بر اثر استفاده از فیلترهای غیر استاندارد به وجود آمده باشد.
- بهره برداری از دستگاه در شرایط غیر استاندارد مورد اشاره در این دستورالعمل.

